



SISTEMA QUALITÀ
ISTRUZIONE OPERATIVA
CARTA DEI SERVIZI
Norma UNI CEI EN ISO/IEC 17025

IO-CSG
Ed. 3 del 15 set 2023
Rev. 1 del 12 feb 2026
Pagina 1 di 13

CARTA DEI SERVIZI




Laboratorio **Gamma**

Studio Associato

Via A. Caramaschi, 4 – 42025 Cavriago (RE)

| Stato delle revisioni | | | | |
|-----------------------|---|----|-----|------------|
| Rev. | Motivo | DT | RSQ | Data |
| 0 | Emissione nuova edizione per assestamento testo e osservazione Accredia | | | 15/09/2023 |
| 1 | Aggiornato n° accreditamento e link prove | | | 12/02/26 |
| 2 | | | | |
| 3 | | | | |
| 4 | | | | |
| 5 | | | | |

| | | |
|---|--|---|
|  | <p style="text-align: center;">SISTEMA QUALITÀ ISTRUZIONE OPERATIVA CARTA DEI SERVIZI Norma UNI CEI EN ISO/IEC 17025</p> | <p style="text-align: center;">IO-CSG Ed. 3 del 15 set 2023 Rev. 1 del 12 feb 2026 Pagina 2 di 13</p> |
|---|--|---|

La Carta dei Servizi è un documento realizzato per aiutare la clientela nei rapporti con il Laboratorio Gamma.

Pertanto abbiamo il piacere di presentare la nostra Carta Dei Servizi che ha come finalità di poter valutare preventivamente, per ogni requisito specificato, le caratteristiche dei servizi offerti o ricevuti. Questo strumento, grazie ai commenti di riscontro, ci consente di progredire nel miglioramento della qualità dei servizi che possiamo offrire.

La carta dei servizi fornisce informazione su:

- *Referenti*
- *Ragione Sociale*
- *Orario di lavoro*
- *Presentazione del LABORATORIO GAMMA*
- *Sistema di qualità*
- *Significato dell'accreditamento*
- *Organigramma*
- *Autorizzazioni e Certificazioni*
- *Campo di attività*
- *Altri settori o richieste*
- *Standard dei servizi*
- *Elenco delle prove accreditate*
- *Prezzi*
- *Privacy e Riservatezza*
- *Dati e Documenti*
- *Criteri generali per i campioni*
- *Accettazione campioni*
- *Prove in subappalto*
- *Tempi e Modalità di consegna dei risultati*
- *Conservazione campioni*
- *Documenti Disponibili su Richiesta*

Referenti

Per quanto non compreso in questo documento, si prega di prendere contatto con il LABORATORIO GAMMA ai recapiti sotto riportati.

Per esigenze particolari o per ogni questione tecnica.

- Il direttore tecnico e responsabile sistema qualità: **Dott. Massimo Pittano**
- Amministrazione e Office: **Francesca Pittano**



SISTEMA QUALITÀ
ISTRUZIONE OPERATIVA
CARTA DEI SERVIZI

Norma UNI CEI EN ISO/IEC 17025

IO-CSG

Ed. 3 del 15 set 2023
Rev. 1 del 12 feb 2026
Pagina 3 di 13

Ragione Sociale

| | |
|-----------------------------------|--|
| RAGIONE SOCIALE | Laboratorio Gamma studio associato |
| FORMA SOCIETARIA | Associazione tra professionisti (società semplice) |
| Data di costituzione | <i>Costituita in Cavriago il 26-07-1984</i> |
| INDIRIZZO (sede unica) | Via Caramaschi, 4 – 42025 Cavriago (RE) |
| Codice SDI | USAL8PV |
| Telefono line primaria | 0522.576411 |
| Telefono line secondaria | 0522.371288 |
| Telefonia Mobile | 351 8759009 |
| E-mail | lab@labgamma.com |
| PEC | labgammapec@341.it |
| WEB | www.labgamma.com |
| C.F. e PARTITA IVA | 01168220356 |
| Codice ISTAT Attività | 71.20.10 [ex 74301] |
| Camera di Commercio [CCIA] | I liberi professionisti <u>sono esentati dall'iscrizione</u> |

Orario di lavoro

Il LABORATORIO GAMMA svolge la sua attività nelle fasce orarie sotto riportate.

Per estensioni d'orario o altre esigenze occorre contattare il LABORATORIO GAMMA per la verifica della disponibilità del personale.

| Giorno | Mattino | Pomeriggio |
|---------------|----------------|-------------------|
| Lunedì | 08.00 – 13.00 | 14.30-18.00 |
| Martedì | 08.00 – 13.00 | 14.30-18.00 |
| Mercoledì | 08.00 – 13.00 | 14.30-18.00 |
| Giovedì | 08.00 – 13.00 | 14.30-18.00 |
| Venerdì | 08.00 – 13.00 | 14.30-18.00 |

Presentazione

Il LABORATORIO GAMMA è uno studio associato di professionisti provenienti da diverse discipline universitarie. I soci fondatori del LABORATORIO GAMMA nel 1982 singolarmente si occupavano di analisi per il settore zootecnico, poi nel 1984 si sono costituiti in società ampliando anche lo spettro operativo a tutte le attività afferenti l'industria alimentare, l'industria zootecnica e le acque.

Negli anni le competenze sono state implementate in base alle necessità dei clienti, arrivando a coprire sempre un più ampio ambito d'intervento, sviluppando contemporaneamente una rete di collaborazioni per quanto non sia possibile eseguire internamente.

L'obiettivo del LABORATORIO GAMMA è la soddisfazione del cliente con risposte adeguate alle problematiche presentate.



SISTEMA QUALITÀ
ISTRUZIONE OPERATIVA
CARTA DEI SERVIZI

Norma UNI CEI EN ISO/IEC 17025

IO-CSG

Ed. 3 del 15 set 2023
Rev. 1 del 12 feb 2026
Pagina 4 di 13

- Aggiornando le proprie conoscenze
- Mantenendo adeguate le strumentazioni
- Operando solo con personale tecnico laureato

Sistema di qualità

Il sistema di qualità è stato affrontato sin dal 1994 con l'analisi della situazione e successiva decisione di passare ad un sistema di qualità normato.

Il LABORATORIO GAMMA, su base volontaria, decide di adeguare il suo operato a quanto prescritto dalla normativa EN 45001 *"Criteri generali per il funzionamento dei laboratori di prova"*.

Tale normativa è stata sostituita, con adeguamento del manuale e delle attività, con la più recente UNI CEI EN ISO/IEC 17025 che è una norma che esprime i *"Requisiti generali per la competenza dei laboratori di prova e di taratura"*.

Questa norma, assieme alle prescrizioni dell'ente accreditante, è la base dell'iter di accreditamento conclusosi nel giugno 2010 con l'assegnazione da parte di ACCREDIA del numero d'accreditamento 00776 (ex 1028L). (L'elenco delle prove accreditate è allegato al presente documento).

Significato dell'accreditamento

ACCREDIA è l'unico organismo nazionale autorizzato dallo Stato a svolgere attività di accreditamento, valuta la competenza tecnica e l'idoneità professionale dei Laboratori di prova, accertandone la conformità a regole obbligatorie e norme volontarie.

ACCREDIA valuta e accerta la competenza del laboratorio, applicando i più rigorosi standard di verifica del loro comportamento e monitorando continuamente nel tempo le loro prestazioni. ACCREDIA sviluppa una costante e rigorosa azione di sorveglianza sul comportamento dei soggetti accreditati, in termini di rispetto delle regole, mantenimento e miglioramento della qualificazione e aderenza all'etica professionale. I provvedimenti sanzionatori, che vanno dal rafforzamento delle attività di sorveglianza, al blocco delle estensioni di accreditamento, agli obblighi di sospensione o revoca dell'attività di prova, vengono adottati nei confronti dei soggetti inadempienti agli obblighi di cui alle prescrizioni generali e vengono resi pubblici tramite pubblicazione sul sito web di ACCREDIA e nei registri dei soggetti accreditati.


L'Organismo di Accreditamento, essendo indipendente e rappresentativo di tutte le parti interessate, garantisce gli utenti, attraverso verifiche tecniche periodiche, sulla competenza ed imparzialità dei Laboratori nella effettuazione delle prove Accreditate. **L'accreditamento attesta il livello di qualità del lavoro di un Laboratorio di prova**, verificando la conformità del suo sistema di gestione e delle sue competenze a requisiti normativi internazionalmente riconosciuti, nonché alle prescrizioni legislative obbligatorie.

Essere conformi ai requisiti richiesti dalla ISO/IEC 17025 significa possedere sia la competenza tecnica richiesta per effettuare le analisi sia un sistema di gestione della qualità, indispensabile per garantire la correttezza del dato analitico e la riferibilità delle misure.

L'accreditamento è riconosciuto alle prove per le quali il laboratorio a richiesto e ottenuto l'accreditamento stesso.

La garanzia di imparzialità e competenza tecnica derivante dall'accreditamento ACCREDIA è pertanto valida esclusivamente per i servizi di analisi e prova per i quali il Laboratorio è accreditato.

L'accreditamento garantisce che i rapporti di prova che riportano il marchio ACCREDIA siano rilasciati nel rispetto dei più stringenti requisiti internazionali in materia di valutazione della conformità, e dietro una costante e rigorosa azione di sorveglianza sul comportamento degli operatori responsabili (Laboratori).

| | | |
|---|--|---|
|  | <p style="text-align: center;">SISTEMA QUALITÀ ISTRUZIONE OPERATIVA CARTA DEI SERVIZI Norma UNI CEI EN ISO/IEC 17025</p> | <p style="text-align: center;">IO-CSG Ed. 3 del 15 set 2023 Rev. 1 del 12 feb 2026 Pagina 5 di 13</p> |
|---|--|---|

E' possibile consultare l'elenco dettagliato delle prove accreditate direttamente presso il sito di ACCREDIA www.accredia.it, aprendo la pagina dedicata ai laboratori accreditati, e digitando la parola nella stringa di ricerca.

In questa sezione è inoltre possibile consultare, oltre all'elenco prove in vigore, tutte le precedenti revisioni dell'elenco stesso, sottoforma di file PDF elencati alla fine della tabella delle prove in vigore.

ACCREDIA, in particolare accerta e vigila sui requisiti tecnici ed organizzativi dei Laboratori di prova in modo che siano garantiti i riferimenti metrologici, l'affidabilità e la ripetibilità delle procedure impiegate, l'uso di strumentazioni adeguate, la competenza del personale, l'imparzialità del personale addetto alle prove e del giudizio tecnico emesso dal Laboratorio, secondo quanto previsto dalla norma UNI CEI EN ISO/IEC 17025 e dalle prescrizioni ACCREDIA.

I risultati delle prove si riferiscono unicamente ai campioni esaminati ed il rapporto di prova non ha validità di approvazione e/o di certificazione del campione esaminato.

In Europa ormai la libera circolazione dei prodotti da un paese all'altro è sempre più condizionata dall'esistenza di rapporti di prova emessi da Laboratori accreditati, che consentano di evitare la ripetizione delle prove nei vari paesi di esportazione; questo approccio è stato ulteriormente rafforzato in seguito allo stabilirsi di accordi di mutuo riconoscimento tra i vari organismi di accreditamento dei Laboratori.

Accredia ha stipulato, in ambito **EA (European cooperation for Accreditation)**, un accordo multilaterale di mutuo riconoscimento con gli organismi nazionali di Accreditamento di numerosi Paesi europei ed extraeuropei.

Riconoscimento dell'equivalenza delle attività di accreditamento svolte da tutti i membri firmatari all'interno del sistema di accreditamento, gestito da IAF-ILAC a livello internazionale e da EA a livello europeo.

In virtù di questa partecipazione, i rapporti di prova emessi sotto accreditamento ACCREDIA, sono riconosciuti e accettati a livello internazionale.

Gli Accordi internazionali di mutuo riconoscimento quindi eliminano la necessità per le prove di laboratorio di essere sottoposte a valutazione di conformità in ogni Paese europeo in cui vengono fatti circolare.

Il marchio di accreditamento di un Ente membro apposto sul rapporto di prova funziona come un passaporto sui mercati internazionali, dove il titolare non deve più sottoporre a ulteriori test, ispezioni o verifiche il proprio prodotto, servizio o la propria professionalità.



SISTEMA QUALITÀ
ISTRUZIONE OPERATIVA
CARTA DEI SERVIZI

Norma UNI CEI EN ISO/IEC 17025

IO-CSG

Ed. 3 del 15 set 2023
Rev. 1 del 12 feb 2026
Pagina 6 di 13

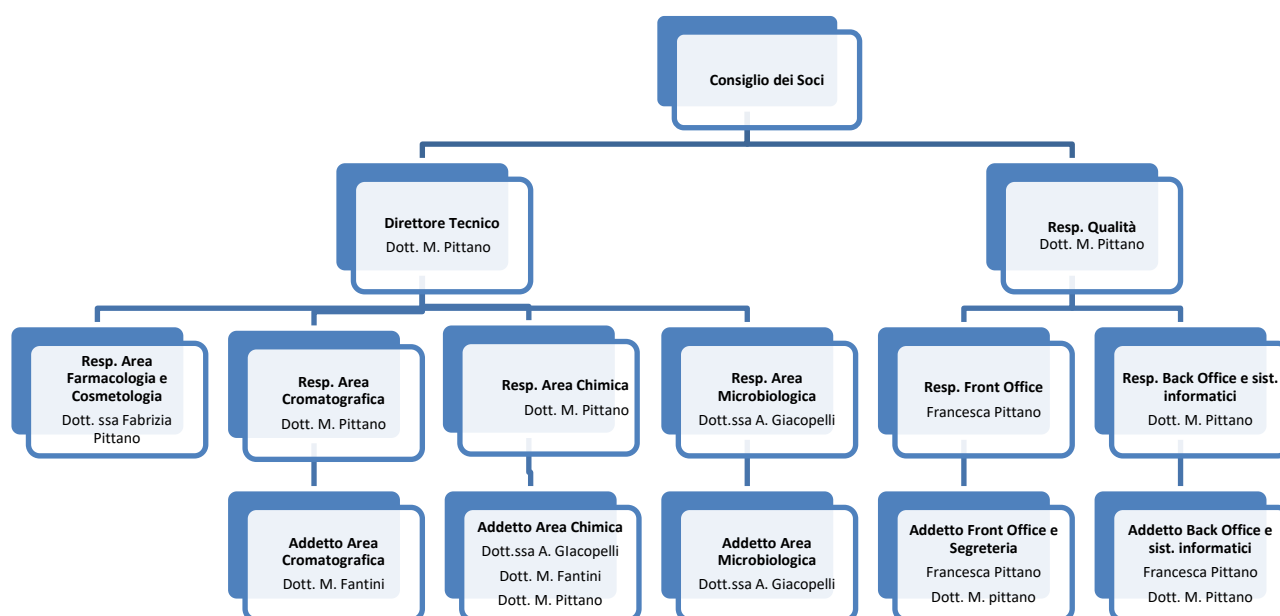
Organigramma

Per lo svolgimento delle sue attività il LABORATORIO GAMMA si avvale di personale formato internamente per le mansioni previste dal ruolo ricoperto.

La formazione del personale avviene con l'affiancamento per alcuni mesi a personale già esperto in modo da apprendere il livello qualitativo del LABORATORIO GAMMA.

Per rispondere con adeguate competenze alle richieste dei clienti, il LABORATORIO GAMMA ha solo personale tecnico laureato in materie inerenti al campo di attività.

L'organigramma del LABORATORIO GAMMA è qui illustrato.



| Funzione | Acronimo |
|--|-----------------|
| Direttore Tecnico | DT |
| Responsabile Qualità | RSQ |
| Responsabile Area Cromatografica | RER |
| Responsabile Area Chimica | REC |
| Responsabile Area Microbiologica | REB |
| Addetto Area Cromatografica | ADR |
| Addetto Area Chimica | ADC |
| Addetto Area Microbiologica | ADB |
| Responsabile Front Office, Back Office e sistemi informatici | RO |
| Addetto Front Office e segreteria, Back Office | AO |



SISTEMA QUALITÀ
ISTRUZIONE OPERATIVA
CARTA DEI SERVIZI

Norma UNI CEI EN ISO/IEC 17025

IO-CSG

Ed. 3 del 15 set 2023
Rev. 1 del 12 feb 2026

Pagina 7 di 13

Autorizzazioni e Certificazioni

Il LABORATORIO GAMMA è in possesso delle seguenti autorizzazioni ufficiali:

- **Parere favorevole** dell'azienda USL N°8 - Montecchio Emilia a svolgere attività di laboratorio analisi veterinarie. prot. 1285/181 del 05 maggio 93)
- **Autorizzazione sanitaria** del *Comune di Cavriago N° 7793 del 22.05.*
- **Autorizzazione** Ministeriale del Ministero della Sanità per l'esecuzione di analisi dei principi medicamentosi nei mangimi e premiscele rilasciata con prot.
- **MCA/FF/ma03131** del 18.10.1995
- **Iscrizione nell'Elenco regionale** Regione Emilia Romagna dei laboratori che effettuano analisi nell'ambito delle procedure di autocontrollo delle imprese alimentari con il numero **008/RE/004 dal 31/08/07.**
- **Accreditamento** presso l'Ente Italiano di Accreditamento ACCREDIA dal 04-06-2010 con il numero **00776** (ex 1028L).

Campo di attività

Il LABORATORIO GAMMA opera prevalentemente nei settori qui sotto riportati per i quali fornisce diversi servizi, ma si presta ad affrontare anche altri campi valutando preventivamente la fattibilità.

| | | |
|---------------|---------------------|--|
| MICROBIOLOGIA | Acque | Destinate al consumo umano Piscina Superficiali Termali Scarico |
| | Alimenti Mangimi | Valutazione igiene prodotto Conta e ricerca di classi o di singole specie batteriche Prove di sterilità Durabilità (Shelf Life) |
| | Superfici | Igiene superfici alimentari Prove abbattimento batterico |
| | Cosmetici | Valutazione stato igienico Challenge test |
| | Aria | Conta o ricerca di classi o di singole specie. |
| | Erbe | Erbe per tisane Erbe da usarsi tal quale |
| | Farmaceutici | Analisi microbiologica secondo farmacopea |
| CHIMICA | Acque | Ad uso umano Piscina - balneazione |

Il presente documento è di proprietà del Laboratorio Gamma e non può essere riprodotto o divulgato anche parzialmente senza autorizzazione preventiva.




SISTEMA QUALITÀ
ISTRUZIONE OPERATIVA
CARTA DEI SERVIZI

Norma UNI CEI EN ISO/IEC 17025

IO-CSG

Ed. 3 del 15 set 2023
 Rev. 1 del 12 feb 2026
 Pagina 8 di 13

| | | |
|--|------------------|--|
| | | Superficiali Scarico in superfice o fognatura |
| | Alimenti | Etichettatura nutrizionale Europea – USA o Canada Elementi minerali Fibre Additivi Vitamine Shelf life Allergeni Contaminanti |
| | Mangimi | Analisi Principi nutritivi [cartellino] Frazioni fibrose Elementi minerali Contaminanti Additivi Vitamine Sostanze indesiderabili |
| | Foraggi secchi | Analisi NIR |
| | Unifeed | [Near Infrared Reflectance] |
| | Mangimi medicati | Titolo principi attivi Cross Contamination |
| | Cosmetici | Dosaggio di principi attivi Dosaggio additivi. Stabilità chimica |
| | Erbe | Flavonoidi Totali o specifici Polifenoli Totali o specifici Principi attivi vegetali |
| | Farmaceutici | Conformità alla purezza e caratteristiche stabilite dalla farmacopea EP o USP |

| | | |
|---|---|--|
|  | <p align="center">SISTEMA QUALITÀ ISTRUZIONE OPERATIVA CARTA DEI SERVIZI Norma UNI CEI EN ISO/IEC 17025</p> | <p align="center">IO-CSG Ed. 3 del 15 set 2023 Rev. 1 del 12 feb 2026 Pagina 9 di 13</p> |
|---|---|--|

| | | |
|-------------------|----------------------|---|
| ASSISTENZA | Industrie alimentari | Valutazione Etichette Valutazione schede tecniche Claim pubblicitari Allergeni HACCP Assistenza produzione Assistenza contestazioni |
| | Mangimi | Legislazione mangimi per animali destinati produzione alimentare [DPA] Legislazione mangimi per animali ornamentali o da affezione [NON DPA] Assistenza contestazioni |
| | Cosmetici | Valutazione prodotto Predisposizione Challenge test Verifica sostanze e INCI Allergeni |
| | Aria | Valutazione protocolli sanificazione |
| | Superfici | Valutazione prodotti igienizzanti |
| | Erbe | Ricerche documentali e metodiche |

Altri Settori o Richieste

In aggiunta a questi settori LABORATORIO GAMMA è in grado di affrontare lavori di analisi o ricerca in altri settori concordando con il committente il protocollo di lavoro, le analisi da eseguire ed i metodi di prova.

Elenco delle prove accreditate

L'elenco delle prove accreditate allo stato attuale è visibile presso il sito di ACCREDIA al link: <https://certificati.accredia.it/lab/7fc4ca0982a532f1078e0c9a53e8c4b6/A> e in fondo all'istruzione operativa.

Prezzi

Presso il LABORATORIO GAMMA è presente un listino prezzi, disponibile su richiesta.
 Nel caso di collaborazioni prolungate il LABORATORIO GAMMA può convenire con il cliente una specifiche condizioni in base alla quantità.

Privacy e Riservatezza

Informativa Privacy

Ai sensi dell'art. 13 del Decreto Legislativo 30 giugno 2003, n. 196 – recante disposizione in materia di protezione dei dati personali, si rendono le seguenti informazioni:



SISTEMA QUALITÀ
ISTRUZIONE OPERATIVA
CARTA DEI SERVIZI

Norma UNI CEI EN ISO/IEC 17025

IO-CSG

Ed. 3 del 15 set 2023
Rev. 1 del 12 feb 2026

Pagina 10 di 13

- I dati personali sono richiesti, raccolti e trattati per lo svolgimento delle specifiche funzioni istituzionali e nei limiti previsti dalla relativa normativa;
- La comunicazione o la diffusione dei dati personali a soggetti pubblici o privati sarà effettuata solo se prevista da norme di legge o di regolamento o se risulta necessaria per lo svolgimento delle funzioni istituzionali;
- L'interessato potrà in ogni momento esercitare i diritti di cui all'art. 7 del D.Lgs. 30 giugno 2003 n. 196;
- Il titolare dei dati trattati è il Direttore Tecnico;
- Il responsabile del trattamento dei dati è il Direttore Tecnico.

Il LABORATORIO GAMMA acquisisce ed utilizza esclusivamente i dati necessari all'esecuzione delle analisi e della gestione delle fatture per soli scopi istituzionali.

Riservatezza

Il LABORATORIO GAMMA garantisce la riservatezza di quanto operato, dei rapporti con i clienti, dei risultati ottenuti e dei documenti garantendo la riservatezza su più livelli.

La comunicazione di informazioni a terzi deve essere autorizzata dal committente.

Eccezione alla riservatezza

Viene fatta eccezione rispetto alle autorità competenti che richiedano informazioni e documenti relativi al cliente ed impongano contemporaneamente di non informare il cliente stesso di tale richiesta.

Riservatezza del personale

Chiunque operi per conto del LABORATORIO GAMMA sottoscrive un contratto impegnativo alla riservatezza per quanto apprende in ambito lavorativo, dati, clienti, tecniche ecc.

Riservatezza verso terzi

Nel caso in cui vi sia richiesta da parte di terzi coinvolti a qualunque titolo nelle prove eseguite, le informazioni possono essere conferite esclusivamente dopo che il LABORATORIO GAMMA ha ricevuto esplicito nulla osta, anche verbale, da parte del referente delle analisi o del titolare del rapporto di prova.

Accesso ai Locali

L'accesso al LABORATORIO GAMMA è consentito solo agli operatori del laboratorio stesso, fatto salvo specifica richiesta in merito che il LABORATORIO GAMMA valuterà.

Nessuna persona può essere lasciata sola in locali dove siano conservati dati (ufficio o archivio).

Dati e Documenti

Accesso ai dati

L'accesso ai dati informatici è protetto a due livelli con password, in accesso al sistema e in accesso al programma gestionale.

I dati cartacei sono mantenuti in archivio con porta chiusa e i dati in uso sono collocati in locale ove è sempre presente il personale del laboratorio.



SISTEMA QUALITÀ
ISTRUZIONE OPERATIVA
CARTA DEI SERVIZI

Norma UNI CEI EN ISO/IEC 17025

IO-CSG

Ed. 3 del 15 set 2023
Rev. 1 del 12 feb 2026

Pagina 11 di 13

Conservazioni dei dati e dei documenti

I dati (nel senso più ampio del termine) sono conservati in archivio sotto forma cartacea e sono i documenti di riferimento in caso di controversia.

Copia integrale informatica dei rapporti di prova emessi e inviati al cliente sono conservati su server dedicato.

I dati del software di gestione delle prove è esclusivamente un aiuto tecnologico allo scopo di velocizzare la gestione e la generazione dei documenti cartacei.

I tempi di conservazione dei documenti di riferimento delle prove eseguite sono conservati presso il Laboratorio Gamma secondo i tempi prescritti da Accredia.

| Tipologia dei documenti | Tempi minimi di conservazione |
|--|--------------------------------------|
| Rapporto di prova | 48 mesi |
| Foglio di lavoro | 48 mesi |
| Quaderni di Laboratorio | 48 mesi |
| Rapporti di taratura | 48 mesi |
| Certificati di taratura | 48 mesi |
| Controlli dello stato di taratura | 48 mesi |
| Registrazioni ambientali | 48 mesi |
| Rapporti di non conformità | 48 mesi |
| Registrazioni strumentali | 48 mesi |
| Conferma d'ordine | 12 mesi |

CAMPIONI

Criteri generali per i campioni

Il LABORATORIO GAMMA non esegue operazioni di campionamento, ma si rende disponibile a dare le più ampie indicazioni in merito.

Su richiesta del cliente il LABORATORIO GAMMA s'impegna a trasferirgli le informazioni necessarie per metterlo nelle migliori condizioni di campionamento, trasporto e conferimento del campione.

Qualora il LABORATORIO GAMMA non abbia a disposizione tali informazioni, si attiverà per il reperimento delle medesime e a comunicarle al cliente in tempi ragionevoli per il cliente stesso.

Tali informazioni per i più comuni tipi di campioni sono sintetizzate, suddivise per tipologia di campione, in un documento sintetico di ausilio al campionamento disponibile per la distribuzione a tutti i clienti definito: NOTA TECNICA - CRITERI GENERALI PER I CAMPIONI (A2-IO-CSG) dove si riportano, per le tipologie più comuni di campione, le indicazioni per la quantità, il contenitore e le condizioni di trasporto o ambientali cui sono aggiunte note informative sull'importanza di un corretto campionamento, sull'identificazione del campione, sui contenitori e sul trasporto.

E' altresì disponibile la NOTA TECNICA – GUIDA ALL'ANALISI – ACQUE PER USO UMANO (A3-IO-CSG) sempre da utilizzarsi come ausilio tecnico/ informativo al cliente.



SISTEMA QUALITÀ
ISTRUZIONE OPERATIVA
CARTA DEI SERVIZI

Norma UNI CEI EN ISO/IEC 17025

IO-CSG

Ed. 3 del 15 set 2023
Rev. 1 del 12 feb 2026

Pagina 12 di 13

Accettazione Campioni

Per l'accettazione dei campioni si fa riferimento al documento CRITERI GENERALI DI ACCETTAZIONE PER I CAMPIONI (A3-P-MCP) e i campioni sono accettati se rientrano nei parametri previsti dal documento; in caso di difformità il cliente viene edotto delle difformità e dei rischi sull'esattezza del risultato delle prove. Se il cliente insiste per l'esecuzione delle prove, si annotano le difformità sui documenti necessari all'esecuzione delle prove in modo che ne rimanga traccia.

Conservazione campioni

I campioni già sottoposti a prove sono conservati, con le modalità previste per il tipo di campione, per ulteriori 15 giorni dalla data del rapporto di prova.

Alla conclusione del periodo in assenza di sopravvenute necessità o specifiche richieste del committente il campione viene eliminato.

Prove in subappalto

Il LABORATORIO GAMMA prevede la possibilità di conferite talune analisi ad altro laboratorio qualora il cliente abbia richieste specifiche non eseguibili internamente.

Nel caso il LABORATORIO GAMMA decide unilateralmente a quale laboratorio affidare le analisi in subappalto.

Il LABORATORIO GAMMA è responsabile, oltre alla scelta, anche dei rapporti con il laboratorio terzo e del conferimento dei risultati al cliente.

Il subappalto è previsto esclusivamente nei seguenti casi :

- prove accreditate Accredia al di fuori del campo di accreditamento del Laboratorio Gamma
- prove non accreditate Accredia non eseguibili presso Laboratorio Gamma
- prove non accreditate Accredia temporaneamente non eseguibili presso Laboratorio Gamma.

Le strutture selezionate da LABORATORIO GAMMA come laboratori di subappalto sono state sottoposte dal medesimo ad una valutazione preventiva e di questa se ne assume la responsabilità nei confronti del cliente.

Le prove subappaltate verranno gestite separatamente dalle altre prove (rapporti di prova separati).

Tempi e Modalità di consegna dei risultati

Tempi di consegna

- Per analisi eseguite dal LABORATORIO GAMMA, i tempi sono di 15 giorni lavorativi (30 giorni per analisi non routinarie).
- Per analisi date in subappalto il tempo di risposta è stabilito dal laboratorio subappaltante.


In ogni caso il cliente o il LABORATORIO GAMMA possono concordare termini diversi per la consegna dei risultati, le variazioni sui tempi previsti sono comunicate telefonicamente al cliente, mentre eventuali necessità di urgenza devono essere comunicate al LABORATORIO GAMMA all'atto della richiesta d'analisi.

Modalità di consegna:

All'accettazione del campione è stabilita la modalità di conferimento dei risultati delle prove in base alla richiesta del cliente definendo "chi – come – quando" deve ricevere il rapporto di prova o i risultati.

Successivamente il rapporto di prova definitivo è spedito via mail.

Solo se richiesto dal cliente verrà consegnata copia cartacea.

| | | |
|---|--|--|
|  | <p style="text-align: center;">SISTEMA QUALITÀ ISTRUZIONE OPERATIVA CARTA DEI SERVIZI Norma UNI CEI EN ISO/IEC 17025</p> | <p style="text-align: center;">IO-CSG Ed. 3 del 15 set 2023 Rev. 1 del 12 feb 2026 Pagina 13 di 13</p> |
|---|--|--|

Pareri, Opinioni e Commenti

Il laboratorio non esprime parere, opinioni o commenti sul rapporto di prova.

Il laboratorio si rende comunque disponibile a fornirli in base ad accordi col committente in merito ai documenti di riferimento da cui trarre le conclusioni richieste.

Documenti Disponibili su Richiesta

- Listino prezzi (**A1-IO-CSG**)
- Elenco delle prove accreditate
- Autorizzazione a seguito di sopralluogo usl
- Criteri generali per i campioni (**A2-IO-CSG**)
- Certificato di accreditamento
- Autorizzazione analisi principi medicamentosi
- Guida analisi acque uso umano (**A3-IO-CSG**)